



МЭРИЯ ГОРОДА НОВОСИБИРСКА

ПОСТАНОВЛЕНИЕ

От 13.02.2024

№ 828

Об установлении публичного сервитута в целях размещения и эксплуатации линейного объекта системы газоснабжения по ул. Станционной в Ленинском районе

На основании ходатайства об установлении публичного сервитута общества с ограниченной ответственностью «Газпром газораспределение Томск» (ИНН 7017203428, ОГРН 1087017002533, адрес: Российская Федерация, Новосибирская область, город Новосибирск, ул. Фрунзе, 124), в соответствии со статьей 23, главой V.7 Земельного кодекса Российской Федерации, Федеральным законом от 06.10.2003 № 131-ФЗ «Об общих принципах организации местного самоуправления в Российской Федерации», постановлением мэрии города Новосибирска от 12.10.2022 № 3654 «Об организации работы по установлению публичных сервитутов в целях, предусмотренных статьей 39.37 Земельного кодекса Российской Федерации», руководствуясь Уставом города Новосибирска, ПОСТАНОВЛЯЮ:

1. Установить публичный сервитут в целях размещения и эксплуатации линейного объекта системы газоснабжения «Газопровод к производственно-складскому комплексу, расположенному по адресу: Новосибирская область, город Новосибирск, ул. Станционная. Кадастровый номер земельного участка: 54:35:062190:753 (код объекта Н-ТП/С-1053)», его неотъемлемых технологических частей, необходимых для организации газоснабжения населения и подключения (технологического присоединения) к сетям инженерно-технического обеспечения (далее – линейный объект системы газоснабжения), в отношении:

части земельного участка с кадастровым номером 54:35:062190:753 площадью 6 кв. м, местоположение земельного участка: Российская Федерация, Новосибирская область, город Новосибирск, ул. Станционная;

части земельного участка с кадастровым номером 54:35:062190:574 площадью 49 кв. м, местоположение земельного участка: Российская Федерация, Новосибирская область, город Новосибирск, ул. Станционная;

части земельного участка с кадастровым номером 54:35:062190:573 площадью 86 кв. м, местоположение земельного участка: Российская Федерация, Новосибирская область, город Новосибирск, ул. Станционная;

части земельного участка с кадастровым номером 54:35:062190:451 площадью 19 кв. м, местоположение земельного участка: Российская Федерация, Новосибирская область, город Новосибирск, ул. Дукача;



земель, государственная собственность на которые не разграничена, расположенных в границах кадастрового квартала 54:35:062190, площадью 56 кв. м.

2. Утвердить границы публичного сервитута согласно приложению к настоящему постановлению.

3. Публичный сервитут устанавливается на 49 лет.

4. Срок, в течение которого использование земельных участков и земель, указанных в пункте 1 настоящего постановления, в соответствии с их разрешенным использованием (назначением) будет невозможно или существенно затруднено в связи с осуществлением публичного сервитута, отсутствует.

5. Документ, обосновывающий необходимость установления публичного сервитута, предусмотренный подпунктом 6 пункта 2 статьи 39.41 Земельного кодекса Российской Федерации, – договор о подключении (технологическом присоединении) газоиспользующего оборудования и объектов капитального строительства к сети газораспределения с применением стандартизированных тарифных ставок, установленных органом исполнительной власти субъектов Российской Федерации в области государственного регулирования тарифов, от 21.11.2022 № Н С15-22/11224.

6. Порядок установления зон с особыми условиями использования территорий и ограничения прав на земельные участки и земли, указанные в пункте 1 настоящего постановления, определить в соответствии с постановлением Правительства Российской Федерации от 20.11.2000 № 878 «Об утверждении Правил охраны газораспределительных сетей».

7. Плата за публичный сервитут в отношении земельного участка, указанного в абзаце пятом пункта 1 настоящего постановления, устанавливается в размере 0,01 % кадастровой стоимости такого земельного участка за каждый год использования этого земельного участка и вносится единовременным платежом за весь срок публичного сервитута до начала его использования, но не позднее шести месяцев со дня издания постановления.

8. Плата за публичный сервитут в отношении земель, указанных в абзаце шестом пункта 1 настоящего постановления, устанавливается в размере 0,01 % от среднего уровня кадастровой стоимости земель по городу Новосибирску за каждый год использования этих земель и вносится единовременным платежом за весь срок публичного сервитута до начала его использования, но не позднее шести месяцев со дня издания постановления.

9. Установить следующий график проведения работ при осуществлении размещения линейного объекта системы газоснабжения в границах земельных участков и земель, указанных в пункте 1 настоящего постановления:

проведение строительно-монтажных работ – со дня внесения сведений о публичном сервитуте в Единый государственный реестр недвижимости по 31.12.2024.

10. Обществу с ограниченной ответственностью «Газпром газораспределение Томск» привести земельные участки и земли, указанные в пункте 1 настоящего постановления, в состояние, пригодное для их использования в соответствии с видом разрешенного использования (соответствующее их назначению), снести инженерное сооружение, размещенное на основании публичного сервитута, в

сроки, предусмотренные пунктом 8 статьи 39.50 Земельного кодекса Российской Федерации.

11. Департаменту земельных и имущественных отношений мэрии города Новосибирска в течение пяти рабочих дней со дня издания постановления направить его копию в Управление Федеральной службы государственной регистрации, кадастра и картографии по Новосибирской области.

12. Департаменту строительства и архитектуры мэрии города Новосибирска в течение пяти рабочих дней со дня издания постановления:

разместить постановление на официальном сайте города Новосибирска в информационно-телекоммуникационной сети «Интернет»;

направить копию постановления правообладателям земельных участков, указанных в абзацах втором – четвертом пункта 1 настоящего постановления, в отношении частей которых принято решение об установлении публичного сервитута;

направить обществу с ограниченной ответственностью «Газпром газораспределение Томск» копию постановления, сведения о лицах, являющихся правообладателями земельных участков, указанных в абзацах втором – пятом пункта 1 настоящего постановления, способах связи с ними, копии документов, подтверждающих права указанных лиц на земельные участки.

13. Департаменту информационной политики мэрии города Новосибирска в течение пяти рабочих дней со дня издания постановления обеспечить опубликование постановления.

14. Контроль за исполнением постановления возложить на заместителя мэра города Новосибирска – начальника департамента строительства и архитектуры мэрии города Новосибирска.

Исполняющий обязанности
мэра города Новосибирска



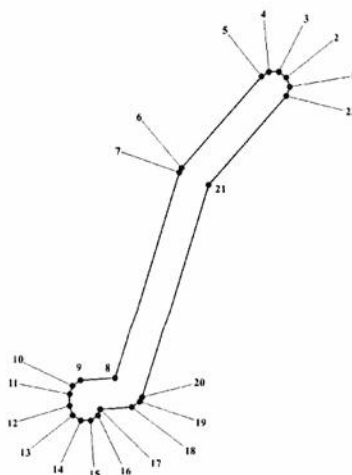
О. П. Клемешов

Приложение
к постановлению мэрии
города Новосибирска
от 13.02.2024 № 828

**СВЕДЕНИЯ
о границах публичного сервитута**

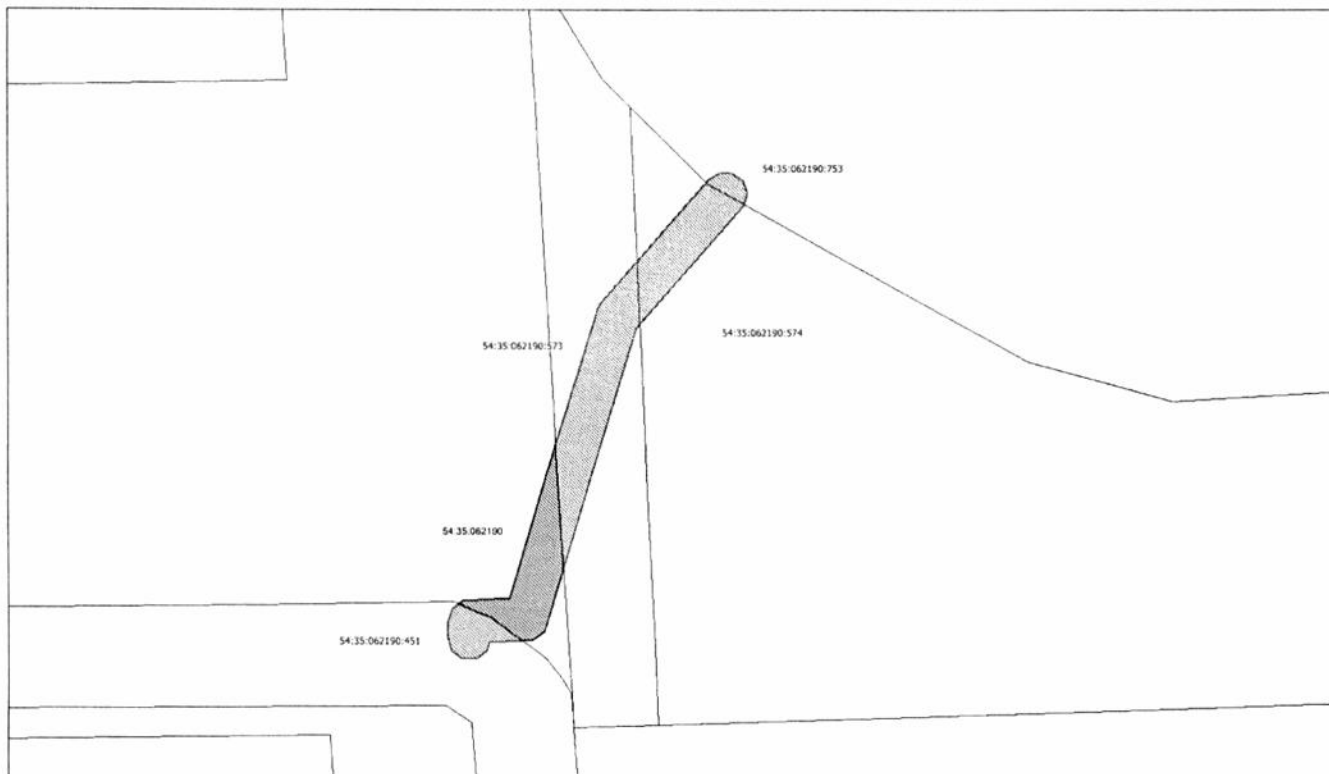
Площадь сферы действия публичного сервитута: 216 кв. м		
Обозначение характерных точек границ	Координаты, м	
	X	Y
1	2	3
1	484910,69	4189788,54
2	484911,87	4189788,16
3	484912,59	4189787,16
4	484912,59	4189785,92
5	484912,00	4189785,03
6	484900,33	4189774,87
7	484899,73	4189774,58
8	484872,99	4189766,43
9	484872,69	4189762,08
10	484871,97	4189761,08
11	484870,83	4189760,70
12	484869,30	4189760,67
13	484868,12	4189761,05
14	484867,40	4189762,05
15	484867,40	4189763,29
16	484868,12	4189764,29
17	484868,89	4189764,54
18	484869,17	4189768,56
19	484869,89	4189769,56
20	484870,49	4189769,85
21	484898,16	4189778,28
22	484909,51	4189788,16

Система координат МСК НСО, зона 4.





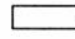

Изображение границ частей земельных участков и земель, на которые распространяется сфера действия публичного сервитута

Местоположение: Российская Федерация, Новосибирская область, город Новосибирск, Ленинский район



Масштаб 1:300

Условные обозначения:

-  — границы частей земельных участков, на которые распространяется сфера действия публичного сервитута;
-  — границы земель, государственная собственность на которые не разграничена;
-  — границы земельных участков;
-  — границы кадастровых кварталов;
- 54:35:063605:91 — кадастровый номер земельного участка;
- 54:35:062190 — кадастровый номер кадастрового квартала.