



МЭРИЯ ГОРОДА НОВОСИБИРСКА

ПОСТАНОВЛЕНИЕ

От 30.07.2024

№ 5842

Об установлении публичного сервитута в целях эксплуатации линейного объекта газоснабжения по ул. Толмачевской в Ленинском районе

На основании ходатайства об установлении публичного сервитута общества с ограниченной ответственностью «Газпром газораспределение Томск» (ИНН 7017203428, ОГРН 1087017002533, адрес: Российская Федерация, Томская область, город Томск, проспект Фрунзе, 170а), в соответствии со статьей 23, главой V.7 Земельного кодекса Российской Федерации, Федеральным законом от 06.10.2003 № 131-ФЗ «Об общих принципах организации местного самоуправления в Российской Федерации», постановлением мэрии города Новосибирска от 12.10.2022 № 3654 «Об организации работы по установлению публичных сервитутов в целях, предусмотренных статьей 39.37 Земельного кодекса Российской Федерации», руководствуясь Уставом города Новосибирска, ПОСТАНОВЛЯЮ:

1. Установить публичный сервитут в целях эксплуатации линейного объекта системы газоснабжения «Газопровод высокого давления к административному зданию, расположенному по адресу: Новосибирская область, г. Новосибирск, ул. Толмачевская, 33б, кад. № 54:35:062670:42 (код объекта Н-ТП/С-889)» с кадастровым номером 54:35:000000:47364, его неотъемлемых технологических частей, необходимых для организации газоснабжения населения и подключения (технологического присоединения) к сетям инженерно-технического обеспечения, в отношении:

части земельного участка с кадастровым номером 54:35:062670:42 площадью 19 кв. м, местоположение земельного участка: установлено относительно ориентира, расположенного в границах участка, ориентир – здание гаража, адрес ориентира: Российская Федерация, Новосибирская область, город Новосибирск, ул. Толмачевская, 33б;

земель, государственная собственность на которые не разграничена, расположенных в границах кадастровых кварталов 54:35:062670, 54:35:062680, 54:35:062685, площадью 246 кв. м.

2. Утвердить границы публичного сервитута согласно приложению к настоящему постановлению.

3. Публичный сервитут устанавливается на 49 лет.

4. Срок, в течение которого использование земельного участка и земель, указанных в пункте 1 настоящего постановления, в соответствии с их разрешенным использованием (назначением) будет невозможно или существенно затруднено в связи с осуществлением публичного сервитута, отсутствует.



5. Порядок определения границ охранных зон газораспределительных сетей и условия использования земельного участка и земель, указанных в пункте 1 настоящего постановления, определить в соответствии с постановлением Правительства Российской Федерации от 20.11.2000 № 878 «Об утверждении Правил охраны газораспределительных сетей».

6. Плата за публичный сервитут в отношении земель, указанных в абзаце третьем пункта 1 настоящего постановления, устанавливается в размере 0,01 % от среднего уровня кадастровой стоимости земель по городу Новосибирску за каждый год использования этих земель и вносится единовременным платежом за весь срок публичного сервитута до начала его использования, но не позднее шести месяцев со дня издания постановления.

7. Обществу с ограниченной ответственностью «Газпром газораспределение Томск» привести земельный участок и земли, указанные в пункте 1 настоящего постановления, в состояние, пригодное для их использования в соответствии с видом разрешенного использования (соответствующее их назначению), снести инженерное сооружение, размещенное на основании публичного сервитута, в сроки, предусмотренные пунктом 8 статьи 39.50 Земельного кодекса Российской Федерации.

8. Департаменту земельных и имущественных отношений мэрии города Новосибирска в течение пяти рабочих дней со дня издания постановления направить его копию в Управление Федеральной службы государственной регистрации, кадастра и картографии по Новосибирской области.

9. Департаменту энергетики, жилищного и коммунального хозяйства города в течение пяти рабочих дней со дня издания постановления:

разместить постановление на официальном сайте города Новосибирска в информационно-телекоммуникационной сети «Интернет»;

направить копию постановления правообладателям земельного участка, указанного в абзаце втором пункта 1 настоящего постановления, в отношении части которого принято решение об установлении публичного сервитута;

направить обществу с ограниченной ответственностью «Газпром газораспределение Томск» копию постановления, сведения о лицах, являющихся правообладателями земельного участка, указанного в абзаце втором пункта 1 настоящего постановления, способах связи с ними, копии документов, подтверждающих права указанных лиц на земельный участок.

10. Департаменту информационной политики мэрии города Новосибирска в течение пяти рабочих дней со дня издания постановления обеспечить опубликование постановления.

11. Контроль за исполнением постановления возложить на заместителя мэра города Новосибирска – начальника департамента строительства и архитектуры мэрии города Новосибирска.

Мэр города Новосибирска



М. Г. Кудрявцев

Иванченко
2288854
ДЭЖиКХ

Приложение
к постановлению мэрии
города Новосибирска
от 30.07.2024 № 5842

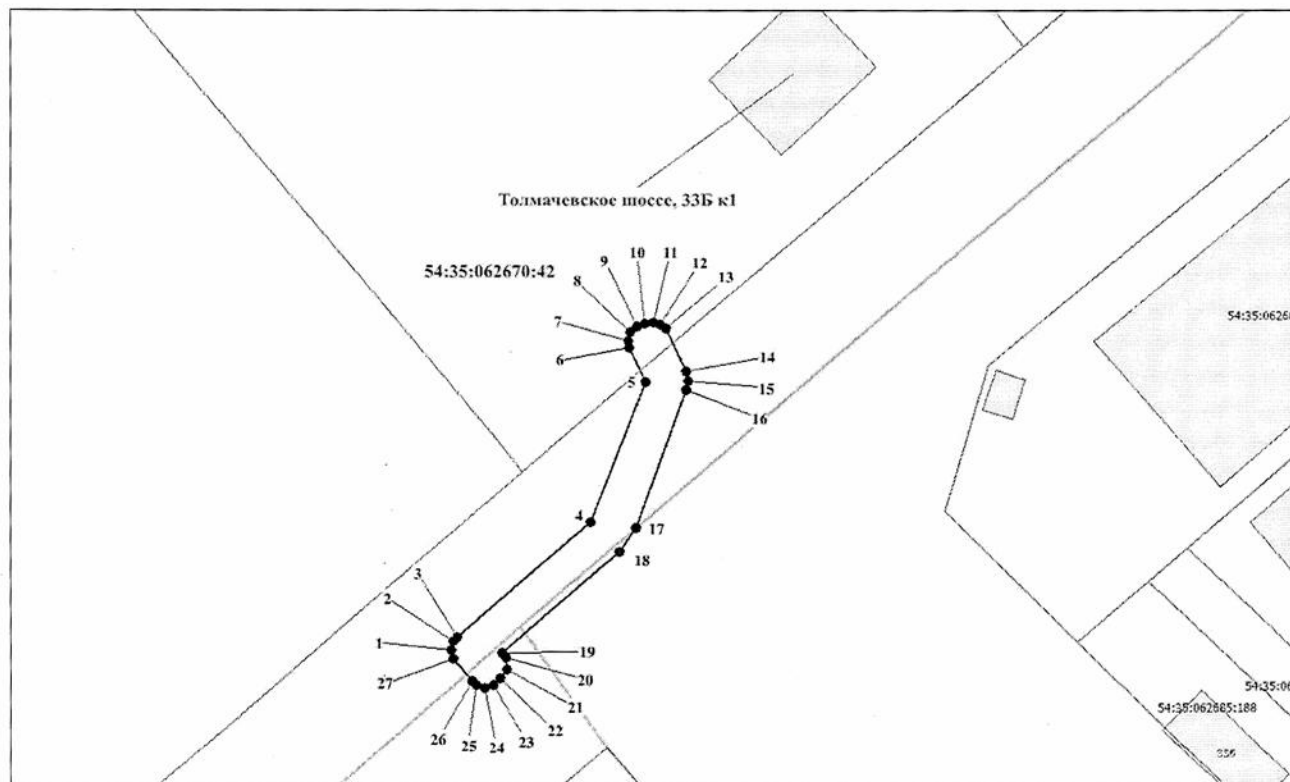
СВЕДЕНИЯ
о границах публичного сервитута

Площадь сферы действия публичного сервитута: 265 кв. м		
Обозначение характерных точек границ	Координаты, м	
	X	Y
1	2	3
1	480490,83	4191078,77
2	480491,83	4191079,04
3	480492,34	4191079,46
4	480506,34	4191095,63
5	480523,20	4191102,26
6	480527,45	4191100,38
7	480528,26	4191100,21
8	480529,26	4191100,48
9	480529,99	4191101,21
10	480530,26	4191102,21
11	480530,38	4191103,22
12	480530,20	4191104,11
13	480529,76	4191104,81
14	480524,48	4191107,16
15	480523,27	4191107,42
16	480522,24	4191107,24
17	480505,67	4191101,09
18	480502,76	4191099,13
19	480490,50	4191084,98
20	480489,85	4191085,47
21	480488,46	4191085,60
22	480487,40	4191084,77
23	480486,62	4191083,87
24	480486,35	4191082,87
25	480486,62	4191081,87
26	480487,06	4191081,34
27	480489,83	4191079,04

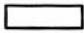
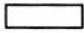

Система координат МСК НСО, зона 4.

Изображение границ части земельного участка и земель, на которые распространяется сфера действия публичного сервитута

Местоположение: Российская Федерация, Новосибирская область, город Новосибирск, Ленинский район, ул. Толмачевская
 Кадастровые кварталы: 54:35:062670, 54:35:062680, 54:35:062685



Условные знаки и обозначения:

- | | | |
|-------------------------------------------------------------------------------------|---|----------------------------------------------------|
|  | — | границы публичного сервитута; |
|  | — | границы земельных участков; |
|  | — | границы кадастровых кварталов; |
| 54:35:062670:42 | — | кадастровый номер земельного участка; |
| ● 1 | — | характерная точка публичного сервитута и ее номер. |